



Rio Tinto

Comité de citoyens Terres-d'en-haut

Rio Tinto Fer et Titane – Opérations Québec

Mardi 21 novembre 2023

Ordre du jour

- 01** Mot de bienvenue et partage sécurité (Julie)
 - 1) Présentations officielles
 - 2) Objectif de la rencontre annuelle
- 02** Le comité de citoyens et explication de la charte (Membre du comité)
- 03** L'histoire du P-84 à travers le temps (Julie)
- 04** Mise à jour de Rio Tinto Fer et Titane – Opérations Québec (Jonathan)
- 05** P-84
 - 1) Équipe dédiée – Gestion des résidus miniers (Jonathan)
 - 2) Mise à jour des opérations (Claire)
 - 3) Investigations géotechniques (Claire)
- 06** Gestion environnementale (Jonathan)
- 07** Période d'échanges et de questions
- 08** Fin de la rencontre

Mot de bienvenue et introduction

- Partage sécurité
- Présentations officielles
- Objectif de la rencontre annuelle

Comité de citoyens P84

Composition du comité

Mandat et engagement du comité

Composition du comité de citoyens P84

Comité de citoyens P84

- Représentants citoyens (4)
 - Résidents du secteur des Terres-d'en-haut et désignés par les citoyens
 - **Rôle** : Représenter les citoyens, transmettre les informations et faciliter la communication avec les citoyens
 - Qui : Maxime Dumontier, Alexandre Lévis, Alexandre Joyal et Patrick Cyr
- Représentants RTFT (variable)
 - Désigné par RTFT en fonction des responsabilités et des sujets abordés
 - **Rôle** : Planifier, animer et documenter les rencontres / Partager l'information pertinente et répondre aux questions
 - Qui : Julie Traversy (animation et prises de notes) + Jonathan Faucher, directeur général Opérations primaires
- Représentant Parc Régional Des Grèves (1)
 - Rôle : Agir à titre d'agent de liaison entre comité et le CA du Parc
 - Qui : Poste vacant (à combler)
- Représentant ville Sorel-Tracy (1)
 - Rôle : Nommé par la Ville, il agit à titre d'agent de liaison entre le comité et la municipalité
 - Qui : Olivier Picard, conseiller municipal

Mandat et engagement du comité

Mandat

- Partager les informations pertinentes relatives aux opérations, à la gestion environnementale et aux impacts du site d'entreposage de résidus P-84
- Comprendre les enjeux respectifs et entretenir un dialogue ouvert entre les membres afin d'assurer une cohabitation harmonieuse et la réalisation de projets communs

Objectifs

- Fournir un espace de dialogue propice aux échanges ouverts et transparents tout en maintenant un lien de communication efficace avec la population des Terres-d'en-haut en tout temps.
- Fournir l'information essentielle à la compréhension des enjeux opérationnels et environnementaux.
- Partager les préoccupations et les attentes des citoyens quant aux activités du P-84

Engagements des membres

- Être présent, dans la mesure du possible, aux rencontres du comité.
- Émettre des suggestions quant à l'amélioration des communications et des activités de RTFT.
- Contribuer à la transmission des informations dans la communauté des Terres-d'en-haut.
- Contribuer à l'élaboration des règles de fonctionnement du comité.
- Préserver la confidentialité des informations partagées par un des membres lorsque la confidentialité a été signifiée par écrit.

Structure et gouvernance

- Le comité a vu le jour grâce à l'engagement et à la mobilisation de citoyens des Terres-d'en-haut.
- La gestion du comité est sous la responsabilité de RTFT.
- Le comité est constitué de membres désignés par les groupes qu'ils représentent. Ces groupes sont ceux concernés par la gestion des activités du P-84.
- Les règles de fonctionnement du comité sont élaborées par ses membres.

Modes de fonctionnement

- RTFT est responsable de planifier et documenter les activités du comité.
- Les membres s'entendent sur le mode de fonctionnement : au moins 2 rencontres par année, en présentiel, à partir de 18 h.
- Les communications entre les membres se font par courriel.
- Une rencontre d'informations pour tous les citoyens se tiendra annuellement (moment à déterminer en comité)
- La durée du mandat est indéterminée. Si un représentant des citoyens quitte, il sera remplacé lors de la rencontre annuelle avec tous les citoyens.

L'histoire du P-84 à travers le temps



De grands faits saillants

Engagements de RTFT avec le PRDG

- Collaborer pour le maintien, l'amélioration, l'expansion, la promotion et le développement des activités du Parc.
- Travailler en collaboration avec le Parc pour les projets de développement du P84.

Certification
d'autorisation
phase II & III

Fondation de la Coopérative
du Parc Régional des Grèves
(PRDG) + Raccordement des
pistes de ski de fonds Colonie
des Grèves et Parc Plein air

Renouvellement
comités de
citoyens

1994

1995-1996

2001

2002

2003

2006

2014

2019

2021 -

P84
Phase 1

Mise en
place du
comité de
citoyen

Protocole d'entente
avec la Ville de Tracy
+ Aménagement
chalet Jean-Paul
Dubois et sentier du
Parc de plein air

P84
Phase 2

P84
Phase 3

Mise en place d'une
équipe interne dédiée
pour la gestion des
résidus miniers et
optimisation du P84

Modalités du protocole d'entente

- À sa fin de vie, il est prévu redonner le P84 à la municipalité afin que celui-ci soit intégré au Parc régional.
- Cette cession devra se faire selon un protocole d'aménagement, d'utilisation et de responsabilité acceptable par les deux parties ainsi que par le ministère de l'Environnement.

RioTinto

**Créons
l'avenir
ensemble** 

Mise à jour RTFT – Opérations Québec



Entente de partenariat entre Rio Tinto et le gouvernement du Canada | Innovation et décarbonation

- BlueSmelting^{MC}
- Augmentation de la production de scandium
- Intégration du titane métallique dans le portefeuille
- Maintien et améliorations de nos installations : Fours de réduction, Usine UGS



Mise à jour sur les marchés



Les impacts financiers



**Rassemblons les
conditions
essentielles pour
concrétiser notre
vision d'avenir**

**Créons
l'avenir
ensemble**



P84

- 1) Équipe dédiée – Gestion des résidus miniers
- 2) Mise à jour des opérations
- 3) Investigations géotechniques

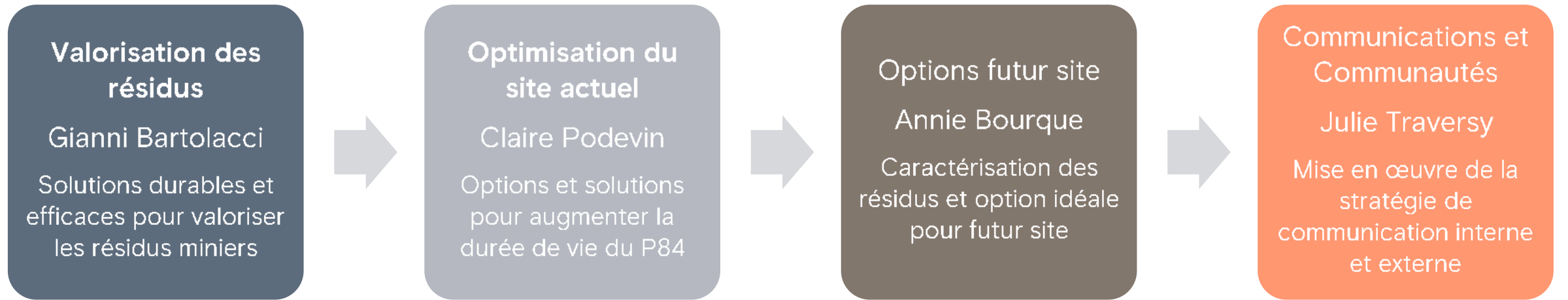


P- 84

- La superficie du parc à résidus est de 40 ha avec une hauteur maximale de 35 m.
- Les résidus occupent ~ 60 % du volume.
- Transport de résidus par train.
- La durée de vie est estimée à environ 8 ans à ce moment-ci.

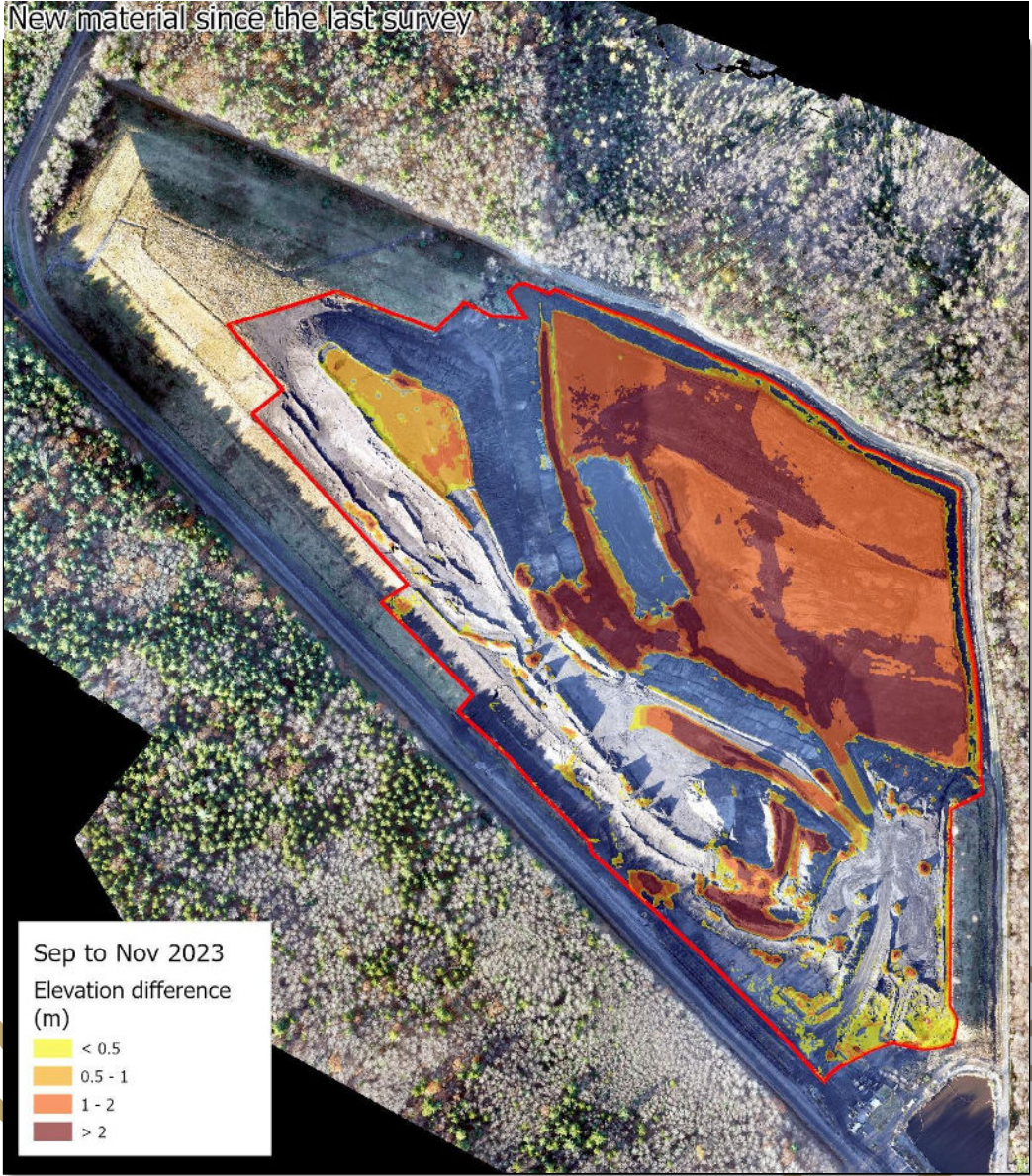


Équipe dédiée



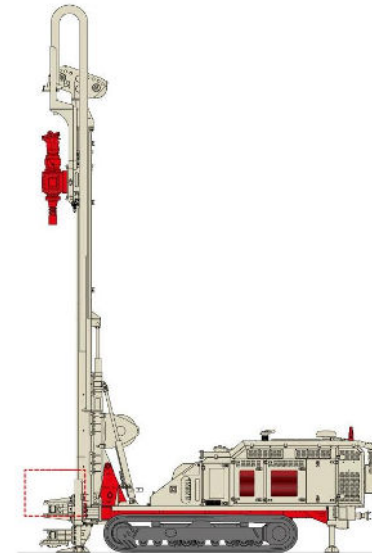
Mise à jour des opérations

New material since the last survey



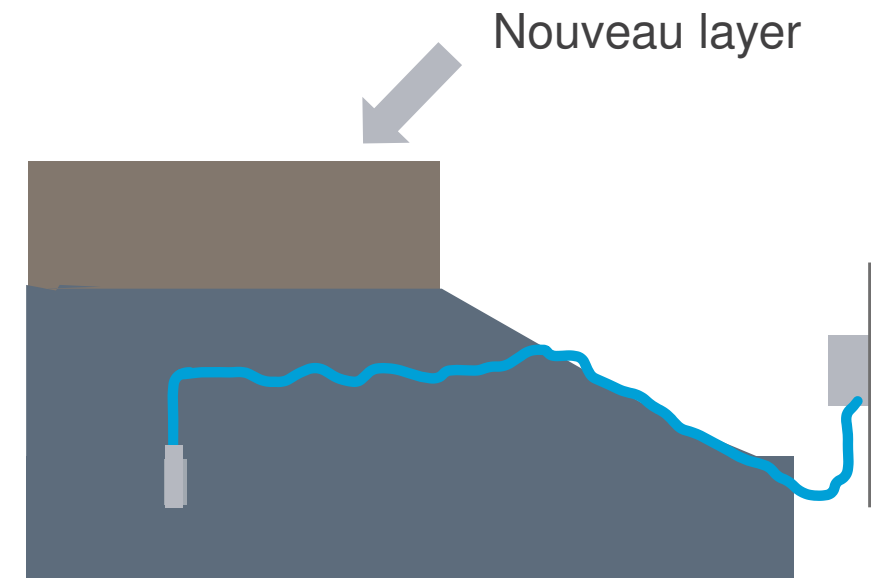
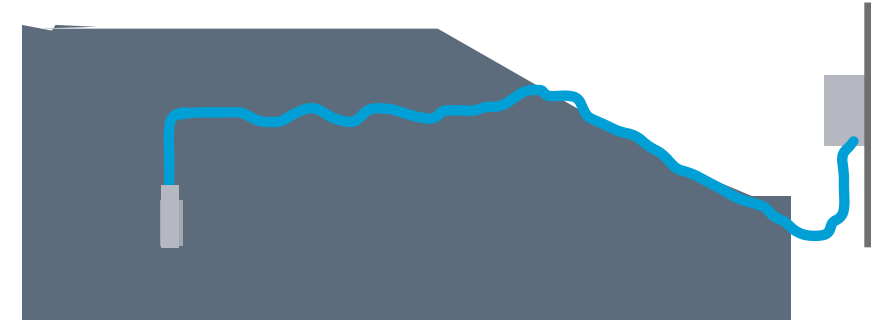
Investigations géotechniques

Forages géotechniques, essais in situ et piézocone



Investigations géotechniques

Implantation de piézomètres pour monitorer l'empilement



Gestion environnementale



Résumé – Bilan environnemental

Suivis de l'air, l'eau et le bruit

EAU		
Paramètres	Résultats	type de suivi
PH		en continu
MES	1 dépassement lors de fortes précipitations	hebdo
Azote Amoniacal		hebdo
toxicité		hebdo
AIR		
Paramètres	Résultats	type de suivi
AIR		mensuel
Bruit		mensuel



Période d'échanges et de questions

Rio Tinto