

COVID-19

Bulletin n° 2 - Rio Tinto Fer et Titane



Bonjour,

Au début avril, le gouvernement du Québec annonçait que Rio Tinto Fer et Titane était identifiée comme une « entreprise manufacturière essentielle ». Nous poursuivons donc nos efforts exceptionnels afin d'offrir un environnement de travail sain et sécuritaire à tous les travailleurs, ainsi que de maintenir la continuité de nos opérations, et par le fait même notre apport économique aux régions.

Nous avons réduit nos opérations aux activités essentielles et concentrons toutes nos énergies à assurer l'efficacité des multiples mesures de sécurité et d'hygiène déployées sur les lieux de travail. La santé des travailleurs est au cœur de toutes nos décisions et initiatives.

Des employés mobilisés

Au cours des dernières semaines, de nombreuses initiatives ont été mises en place dans les secteurs afin d'assurer la sécurité sanitaire de tous. Le travail, l'ingéniosité, le respect des règles et des procédures dont font preuve les employés sont remarquables.

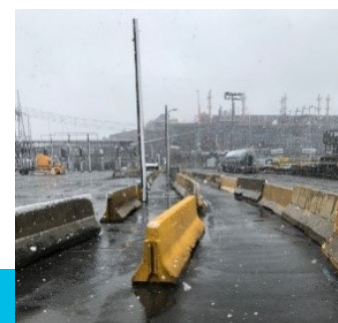
Autant à Havre-Saint-Pierre qu'à Sorel-Tracy, beaucoup d'employés mettent tout en œuvre pour répondre aux consignes du gouvernement du Québec. Les différents acteurs des communautés se mobilisent afin de répondre aux besoins des populations.

Merci! Tous ensemble, on va y arriver!

Guy Gaudreault

Directeur général RTFT

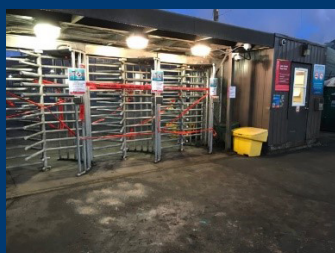
Les jerseys des chemins piétonniers ont été élargis afin de permettre la distanciation sociale, et respecter la règle du 2 m.



VOICI QUELQUES EXEMPLES D'INITIATIVES INTERNES :



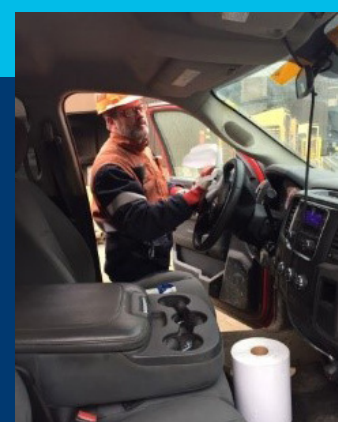
Prise de température à l'entrée du site.



Tourniquets fermés : les employés accèdent au site par une barrière ouverte, sans contact.



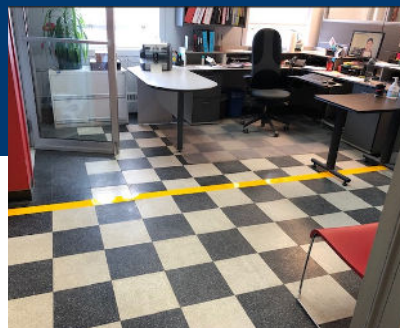
Communication à distance pour respecter la mesure de distanciation de 2 m.



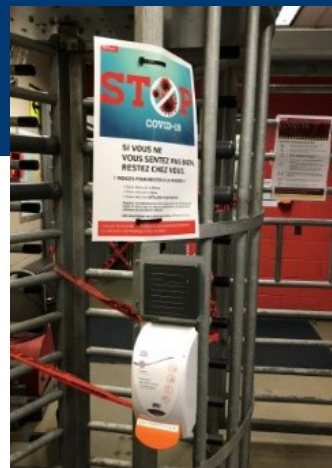
Nettoyage des équipements mobiles TDP/TDS.



Des étiquettes « Merci de ne pas utiliser cette place » sont installées dans les pick-up de Havre-Saint-Pierre.



Un ruban a été installé au sol du Service de la paie de Havre-Saint-Pierre afin que la distance de 2 mètres soit respectée.



Installation de savon hydroalcoolique à mains à l'entrée de l'Usine des poudres.

Programme de reconnaissance des employés

Le programme de reconnaissance par la remise de jetons aux employés se poursuit en 2020 et sera déployé progressivement et de manière virtuelle pour éviter tout contact. L'objectif de ce programme est de valoriser et souligner les bons coups et les bons comportements en redonnant dans la communauté. En effet, l'employé reconnu reçoit un jeton, d'une valeur de 10 \$, où il choisira à quel organisme il souhaite redonner. À la fin de l'année, les employés auront ainsi contribué dans la communauté et le montant sera déterminé en fonction du nombre de jetons.

Voici les organismes choisis en fonction d'un sondage réalisé avec les employés :

Association des aidants naturels du Bas-Richelieu (AANBR)

Accompagner les aidants naturels afin d'améliorer leur qualité de vie et leur permettre de poursuivre le soutien à leur proche en perte d'autonomie. (www.aanbr.org)

Maison La Source

Maison qui accueille femmes et enfants qui subissent de la violence. (www.maisonlasource.ca)

La Traversée

Centre de crise et de prévention du suicide. (www.cpslatraversee.ca)



MERCI À NOS EMPLOYÉS | Une activité de reconnaissance qui a fait du bruit!

Depuis plus d'un mois, tous les intervenants du Complexe métallurgique travaillent de concert pour assurer la continuité sécuritaire de nos opérations en temps de pandémie. La direction a souligné leurs efforts en les remerciant, haut et fort.

À tous ceux qui n'étaient pas présents sur le site lundi dernier, ce message est également pour vous!

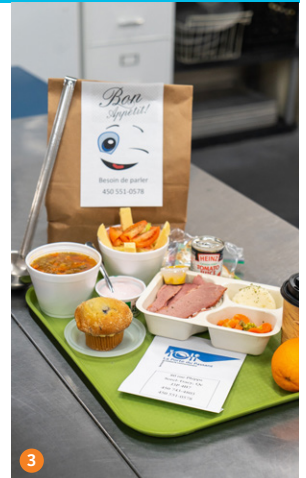


DANS LES COMMUNAUTÉS

RTFT SOREL-TRACY

Soutien à trois banques alimentaires à Sorel-Tracy

La semaine dernière, nous avons annoncé notre soutien financier de 70 000 \$ à trois organismes de la région qui offrent de l'aide alimentaire aux membres de la communauté les plus touchés par la crise de la COVID-19 : le Centre d'action bénévole (CAB) ¹ du Bas-Richelieu, le Groupe d'entraide Sorel-Tracy (GEST) ² et La Porte du Passant ³.



COVID-19

LIVRAISON TAXI SUR LE TERRITOIRE DE SOREL-TRACY

NOUVEAU ZÉRO CONTACT

- > COMMANDE MINIMUM DE 25 \$
- > COÛTS PAR LIVRAISON 5 \$
- > COOP-TAXI : 450 742-4545

CE SERVICE S'ADRESSE EXCLUSIVEMENT AUX COMMERCES EN LIGNE DE LA VILLE DE SOREL-TRACY EN LIEN AVEC : www.achatlocalpds.com

Pour info contactez la Chambre de commerce et d'industrie de Sorel-Tracy (CCIST) au 450 742-0018.

Logos for SOREL-TRACY, RioTinto, and CHAMBRE DE COMMERCE ET D'INDUSTRIE DE SOREL-TRACY.

Service de livraison locale pour la vente en ligne à Sorel-Tracy : une initiative pour soutenir les entreprises soreloises qui font des ventes en ligne

Grâce au soutien financier de RTFT, et en partenariat avec la Coopérative de taxi de Sorel-Tracy et la Chambre de commerce et de l'industrie de Sorel-Tracy, la Ville de Sorel-Tracy a mis en place un service de livraison rapide, sans contact et efficace afin d'aider les commerçants à livrer leurs produits aux citoyens.

RTFT HAVRE-SAINT-PIERRE

Don au CAB de la Minganie

Initiée par Marc-Antoine Poulin, une collecte de fonds des employés a permis d'amasser plus de 3 500 \$. La direction de RTFT a répondu à cet élan de solidarité en doublant la mise. Au total, ce sont 7 115 \$ qui ont été remis au Centre d'action bénévole de la Minganie.

